

NETWERK |
WEERBAAR |
BESTUUR |

LEIDRAAD

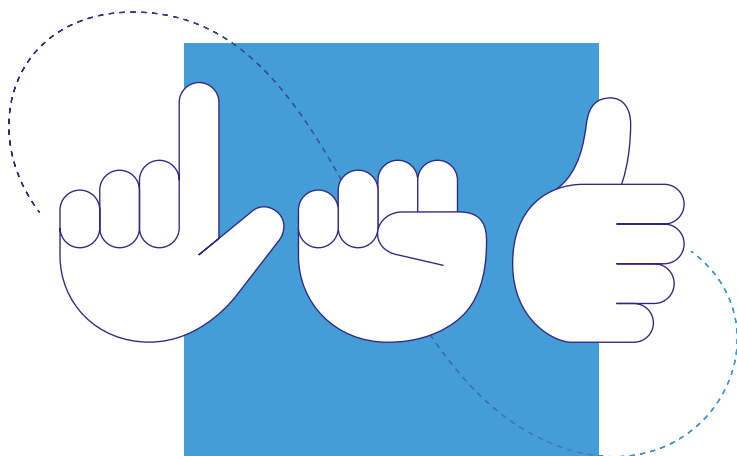
VEILIG BESTUUR

omgaan met agressie, bedreiging en intimidatie

Een overzicht van concrete maatregelen voor decentrale bestuurders bij ongewenste beïnvloeding en ondermijning



INLEIDING



Politieke ambtsdragers kunnen helaas geconfronteerd worden met agressie, bedreiging en intimidatie. Het democratisch proces kan door deze vormen van geweld worden verstoord en zelfs ondermijnd.¹ Ongewenste invloeden komen voor in verschillende vormen en kunnen afkomstig zijn uit diverse hoeken van de samenleving,

zoals boze burgers, verwarde personen of georganiseerde criminaliteit. Er komt dan veel op de individuele politieke ambtsdrager en de overheidsorganisatie af.

Deze leidraad is bedoeld als toegang tot onderliggende handleidingen en circulaire, maar vooral om een overzicht en eerste verdieping te geven aan de producten en maatregelen die gebruikt kunnen worden ten behoeve van een weerbaar bestuur.² Online wordt de leidraad regelmatig bijgesteld op basis van actuele producten en diensten. Op www.weerbaarbestuur.nl vindt u de laatste versie.

- ¹ Onder ondermijning verstaan we hier: de vermenging van de onderwereld en de bovenwereld, de sluipende bedreiging van de integriteit van het openbaar bestuur, overheidsambtenaren en bedrijfsleven, bedreigde bestuurders en ambtenaren, afpersingspraktijken, de innesteling van criminele fenomenen in buurten en woonwijken of het ontstaan van 'vrijplaatsen'.
- ² Deze Leidraad is gebaseerd op de 'Handreiking voor het treffen van adequate maatregelen in geval van bedreigingen met agressie en geweld tegen burgemeesters en wethouders' uit 2012 en de 'Leidraad veilig bestuur' uit 2014. Deze documenten zijn destijds opgesteld in samenwerking met het ministerie van Binnenlandse Zaken en Koninkrijksrelaties, de Nationaal Coördinator Terrorismebestrijding en Veiligheid, de Vereniging van Nederlandse Gemeenten, het Nederlands Genootschap van Burgemeesters en de Wethoudersvereniging. Beide documenten zijn samengevoegd, geactualiseerd en aangevuld met nieuwe diensten en producten die uit het Netwerk Weerbaar Bestuur zijn voortgekomen.

Deze leidraad is bedoeld voor adviseurs van decentrale bestuurders en verantwoordelijken voor een weerbare organisatie. Voor de bestuurders zelf is een oplegger ontwikkeld.

Waar lokale bestuurders specifiek worden genoemd, kan ook commissarissen van de Koning, gedeputeerden of bestuurders van waterschappen worden gelezen.

In drie delen is alle informatie gerangschikt:

1 preventieve maatregelen , **2** concrete bedreigingen en incidenten en **3** begeleiding en nazorg. Zoveel mogelijk wordt bij de verschillende onderdelen verwezen naar de relevante doelgroep.

Netwerk Weerbaar Bestuur

Veel producten en diensten waar in deze Leidraad naar verwezen wordt, zijn ontwikkeld vanuit het Netwerk Weerbaar Bestuur. Denk hierbij aan de Woningscan en het Ondersteuningsteam Weerbaar Bestuur. Sinds april 2018 werken ruim dertig verenigingen en organisaties samen in het Netwerk Weerbaar Bestuur aan weerbare en veerkrachtige bestuurders en overheidsorganisaties. Samen leveren zij producten en diensten, waarmee gemeenten en decentrale politieke ambtsdragers zich weerbaar kunnen maken tegen intimidatie en ondermijning. Het Netwerk wordt gefinancierd en aangejaagd door het ministerie van Binnenlandse Zaken en Koninkrijksrelaties.

INHOUD

1 PREVENTIEVE MAATREGELEN

- 6 **Vorbereiding organisatie**
- 7 Inzicht in kwetsbare processen
- 7 Bespreekbaar maken
- 7 Financiële dekking
- 8 Verzekering

- 9 **Veilig werken**
- 10 Agressieprotocol
- 10 Aanpak integrale beveiliging

- 11 **Vorbereiding persoonlijke veiligheid**
- 11 Trainingen

- 13 **Basismaatregelen preventieve beveiliging**
- 14 Zelfscan persoonlijke veiligheid
- 14 Woningscan en veiligheidsgesprek
- 14 Politiekeurmerk Veilig Wonen (PKVW)

- 15 **Onveiligheidsgevoelens**

2 CONCRETE BEDREIGINGEN EN INCIDENTEN

- 17 **Aangifte en melding**

- 18 **Stelsel bewaken en beveiligen**

- 19 **Bedreiging burgemeester**

- 20 **Communicatie en informatie**

3 BEGELEIDING EN NAZORG

- 22 **Monitoren en evalueren**

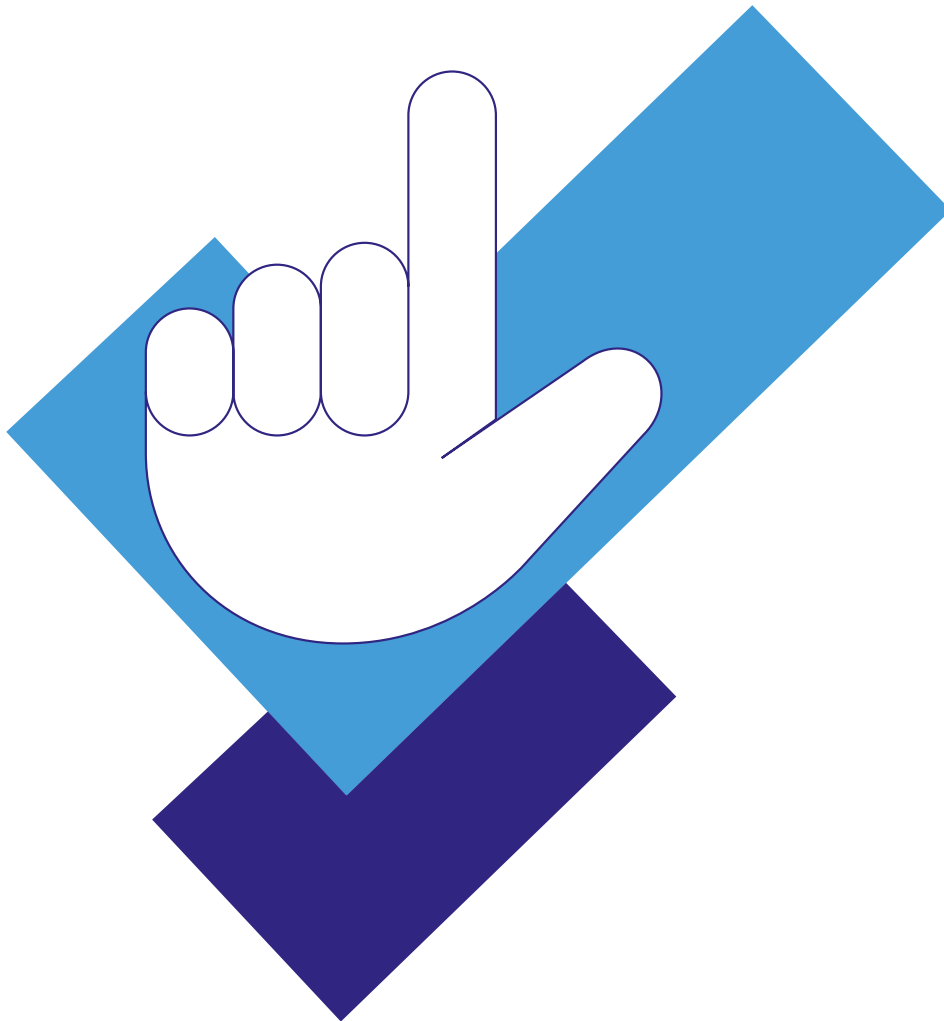
- 23 **Begeleiding**
- 23 Ondersteuningsteam Weerbaar Bestuur
- 24 Slachtofferhulp Nederland
- 24 Instituut voor Psychotrauma (IVP)
- 24 Bestuurdersverenigingen politieke partijen

- 25 **Partner en gezin**



1
**PREVENTIEVE
MAATREGELEN**

VOORBEREIDING ORGANISATIE



De gemeente heeft als werkgever een belangrijke rol in het zorgen voor een veilige werkomgeving. Om zo bestuurders en ambtenaren weerbaarder te maken tegen ongewenste druk. Een eerste stap is het vastleggen van de verantwoordelijkheden en rollen ten tijde van dreiging en incidenten. Afhankelijk van een risicoanalyse, organisatiebrede afwegingen en wensen van individuele bestuurders kan voor specifieke preventieve maatregelen worden gekozen. Om de gehele weerbaarheid te versterken, is het aan te raden om maatregelen op het gebied van veiligheid, integriteit en informatiebeveiliging in samenhang te bezien.

Inzicht in kwetsbare processen

Bij een gefundeerde aanpak van een weerbare organisatie wordt eerst de eigen situatie goed in kaart gebracht. Hierbij kan een ondermijningsbeeld behulpzaam zijn. Dit is een rapportage met fenomenen, gelegenheidsstructuren en signalen van ondermijnende criminaliteit binnen een gebied.

Vervolgens kunnen vitale functies en mogelijke kwetsbaarheden in de eigen organisatie in kaart gebracht worden en de wijze waarop deze versterkt kunnen worden. Dit kan door het uitvoeren van een weerbaarheidsscan (ook wel quickscan genoemd). Sommige gemeenten vragen hiervoor een extern bureau of houden een eigen inventarisatie. Andere laten de Piramide naar fitte gemeente (globale kwetsbaarheden en voortgang verbeterplannen) en/of de weerbaarheidsscan (uitgebreid beeld) door het Regionale Informatie en Expertisecentra (RIEC) in de eigen regio uitvoeren.

KWETSBARE WERKPROCESSEN

ONDERMIJNINGSBEELD

ONDERMIJNING

Bespreekbaar maken

Maak agressie, intimidatie en bedreiging bespreekbaar binnen de hele gemeente. Het is een thema dat vaak breder speelt dan men denkt, niet alleen bij afdelingen als Burgerzaken, Toezicht en Handhaving en Vergunningen. Bespreek de kwetsbare processen, signalen en het handelingsperspectief wanneer er sprake is of lijkt van intimidatie of ondermijning.

Financiële dekking

Draag zorg voor het tijdig onderbrengen van beveiligingskosten in de begroting. Dit kan binnen het hoofdstuk 'bedrijfsvoering' zonder verdere beschrijving, in verband met veiligheidsrisico's. Probeer om dezelfde reden een openbaar raadsdebat over dit onderwerp te vermijden. Het is verstandig dit thema aan het begin van een collegeperiode aan te kaarten, om zo eventuele kosten af te dekken en discussies 'in the heat of the moment' te vermijden. Bijvoorbeeld onder een vast kopje 'weerbare organisatie'. De veilige werkomgeving van bestuurders valt onder de werkgeversverantwoordelijkheid van gemeenten.

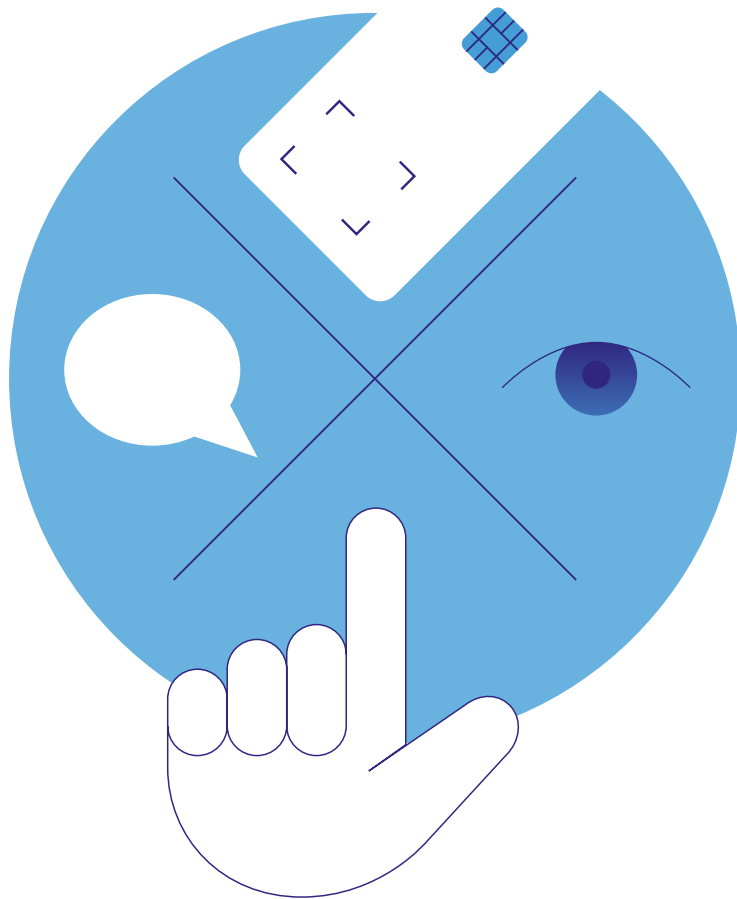
Verzekering

Zorg dat de gemeente goed voorbereid is op mogelijke kosten die herstel van geleden schade of beveiliging en andere voorzorgsmaatregelen met zich meebrengen mochten zich bedreigingen of incidenten voordoen. Dit kan door in de gemeentelijke verzekering een dekking voor politiek molest op te nemen. Neem als uw gemeente deze verzekering al heeft de huidige voorwaarden goed door, zodat u weet welke kosten gedekt worden. Het kan bijvoorbeeld zo zijn dat raadsleden niet binnen de verzekering vallen. Voor advies hierover kunt u terecht bij de VNG.



VNG

VEILIG WERKEN



Een veilige werkplek is afhankelijk van het naleven van de veiligheidsvoorschriften, zoals toegangprocedure, protocollen, ontruimingsregels, maar des te meer van bewustzijn. Zorg dat de bestuurders weten wat de procedures zijn, dat zij incidenten ook intern melden en bewust met informatie omgaan.

Beveiligingsambtenaren of securitymanagers zijn verantwoordelijk voor de toegangprocedure (wie komen en mogen bepaalde gedeeltes van het gebouw in?). Houd hierbij ook rekening met de cultuur (houden mensen voor elkaar de deur open, waardoor het formele systeem niet werkt?) en ga hier het gesprek over aan.

UW EIGEN VEILIGHEID

Agressieprotocol

De voorwaarden voor een veilige werkomgeving kunnen worden vastgelegd in een agressieprotocol. Op deze manier stellen de bestuurders vast wat acceptabel gedrag is en waar de duidelijke grens ligt. Ook de medewerkers kunnen met elkaar deze grenzen vastleggen, zodat zij die richting elkaar en anderen uit kunnen dragen. Dit protocol geeft houvast in het handelen en bij het actief naar elkaar, de organisatie en de buitenwereld uitdragen daarvan.

AGRESSIEPROTOCOL

Aanpak integrale beveiliging

Onder integrale beveiliging verstaan we het breed aanpakken van de verschillende beveiligingsaspecten. Door verbindingen daartussen te leggen kan het algehele beveiligingsniveau verhoogd worden. De vier belangrijkste thema's om met elkaar te verbinden zijn:

- 1 fysieke beveiliging (veiligheid van personen en objecten, zoals het gemeentehuis);
- 2 informatiebeveiliging;
- 3 veilig en integer werken;
- 4 continuïteit van bedrijfsvoering.

Sinds eind 2019 loopt vanuit het ministerie van BZK de pilot Integrale Beveiligingsplannen in tien gemeenten. Doel is om deze integrale aanpak aan te jagen en van elkaar te leren. Informatie en tussentijdse lessen zijn te vinden op de samenwerkingsomgeving (Pleio).

AANPAK INTEGRALE BEVEILIGING

SAMENWERKINGSOMGEVING WEERBARE OVERHEID

VOORBEREIDING PERSOONLIJKE VEILIGHEID

Via de kabinetten van de commissarissen van de Koning ontvangen aantredende burgemeesters sinds 2019 het 'Veiligheidspakket burgemeesters'. Dit veiligheidspakket bevat praktische informatie en contactpersonen voor advies rond de persoonlijke veiligheid en weerbaarheid. Als bestuurder goed voorbereid zijn op mogelijke bedreigingen en incidenten is belangrijk voor hem/haar als privépersoon, voor de gemeente, maar ook zeker voor de eventuele gezinsleden. De Nationaal Coördinator Terrorismebestrijding en Veiligheid (NCTV) heeft voor publieke functionarissen een brochure opgesteld met concrete tips: 'Uw eigen veiligheid'.

UW EIGEN VEILIGHEID

VEILIGHEIDSPAKKET BURGEMEESTERS

Trainingen

Omgaan met agressie en intimidatie

Vanuit het Netwerk Weerbaar Bestuur wordt door het opleidingsinstituut van de Dienst Justitiële Inrichtingen (DJI) een speciale training aangeboden voor burgemeesters en wethouders. Het doel van de training is het voorbereiden van bestuurders op situaties waar met geweld gedreigd of dat zelfs gebruikt wordt. Na de training heeft men meer kennis van casuïstiek en beschikt men over een handelingsrepertoire om te de-escaleren.

TRAININGEN VEILIGHEID

Weerbaar tegen ongewenste beïnvloeding

Veilig besturen betekent ook zonder vrees of oneigenlijke druk beslissingen kunnen nemen. Dit geldt voor zowel bestuurders, volksvertegenwoordigers als ambtenaren. Pogingen tot ongewenste beïnvloeding vragen een bewuste en integere houding. Om aandacht te besteden aan integriteit en weerbaarheid is het mogelijk om bijvoorbeeld door het CAOP of het Centrum voor Criminaliteitspreventie en Veiligheid (CCV) een training te laten verzorgen aan het college of de raad.

Daarnaast zijn er diverse trainingen te volgen bij de Regionale Informatie en Expertisecentra (RIEC's) die de weerbaarheid vergroten, zoals bewustwordingsbijeenkomsten over integriteit en ondermijning. Ook komt het regelmatig voor dat de griffier zelf integriteitssessies voor de raad verzorgt.

Online kunnen politieke ambtsdragers de module en toolkit 'Democratische weerbaarheid' raadplegen die speciaal voor hen is ontwikkeld. Via deze module kunnen volksvertegenwoordigers en bestuurders zich verdiepen in hun eigen kwetsbaarheden en het versterken van hun weerbaarheid.

TOOLKIT 'DEMOCRATISCHE WEERBAARHEID'

TRAININGEN INTEGRITEIT

RIEC'S

CAOP

CCV

Mental Check-Up

Vaak wordt pas na een incident (eenmalig) gekeken hoe het met de betrokkene gaat. Het wordt echter aangeraden om aan de voorkant de veerkracht van een bestuurder in kaart te brengen en hier periodiek aandacht aan te geven. De check-up biedt handvatten om mentaal fit te blijven. Daarnaast helpen deze gesprekken ook het taboe rondom openheid en emoties te verminderen.

MENTAL CHECK-UP

BASISMAATREGELEN PREVENTIEVE BEVEILIGING



Vanuit de ministeries van BZK en JenV worden in samenwerking met de koepels en beroeps- en belangenverenigingen van burgemeesters en wethouders preventieve maatregelen vastgesteld voor de beveiliging van de woning van decentrale bestuurders. Deze set aan basismaatregelen wordt de minimale geadviseerde standaard waar alle burgemeesters, wethouders, CdK's en gedeputeerden, dijkgraven en leden van het dagelijks bestuur van de waterschappen aanspraak op kunnen maken. De basismaatregelen vallen onder de werkgeversverantwoordelijkheid van de betreffende organisatie.

Om aanspraak te kunnen maken op de basismaatregelen, dienen de decentrale bestuurders er eerst zorg voor te dragen dat de woning aan de eisen van het Politiekeurmerk Veilig Wonen (PKVW) voldoet. Dit komt ook aan bod in de Woningscan. Het is vervolgens aan de bestuurder zelf of er gebruik van gemaakt wordt en hoe de precieze invulling van de basismaatregelen eruit ziet. De precieze omschrijving van de maatregelen komen terecht in een rechtspositioneel besluit. Zodra dit gereed is, is dit besluit te vinden op www.politiekeambtsdragers.nl. Meer informatie over het proces om te komen tot de basismaatregelen staat op:

Zelfscan persoonlijke veiligheid

Om als politieke ambtsdrager op een snelle manier inzicht en tips te krijgen over veilig wonen, veiligheid in relatie tot het gezin, veilige communicatie en veiligheid onderweg, is de zelfscan 'persoonlijke veiligheid' ontwikkeld. Het invullen van de zelfscan duurt ongeveer vijf minuten. Aan de hand van de gegeven antwoorden krijgt u een aantal tips. Daarna wordt een uitgebreider advies toegestuurd om concreet mee aan de slag te kunnen.

ZELFSCAN PERSOONLIJKE VEILIGHEID

Woningscan en veiligheidsgesprek

De woningscan is ontwikkeld voor alle decentrale politieke ambtsdragers en dient als voorbereiding voor een veilige woning wanneer er geen concrete dreigingen of aanwijzingen zijn. Een onafhankelijke veiligheidsadviseur (zoals van het Centrum voor Criminaliteitspreventie en Veiligheid (CCV)) brengt de veiligheidsrisico's van de woning in kaart. De adviseur gaat daarover in gesprek

met de ambtsdrager (en eventueel diens partner), waarna er direct tips en aanwijzingen gegevens worden om concreet mee aan de slag te gaan. Daarnaast kan de adviseur ook meekijken naar en denken over het Politiekeurmerk Veilig Wonen, indien hier nog niet aan voldaan wordt.

VEILIG WONEN

Politiekeurmerk Veilig Wonen (PKVW)

Het PKVW is een minimale vereiste voor veilig wonen, die niet alleen aan politieke ambtsdragers wordt aanbevolen, maar aan iedere huisbezitter. Deze verantwoordelijkheid ligt dan ook bij de bestuurder zelf en kan al van grote betekenis zijn voor een veilige thuis(werk) omgeving. Om aanspraak te kunnen maken op de basismaatregelen preventieve beveiliging dient vooraf te zijn voldaan aan de eisen van het PKVW.

PKVW

ONVEILIGHEIDS- GEVOELEN

Bij de aanwezigheid van signalen/gevoelens van onveiligheid, maar bij de afwezigheid van concrete dreigingen is het raadzaam om als bestuurder de (voorgaande) preventieve maatregelen door te nemen.

- 1 Zijn er stappen overgeslagen bij het opstellen van het integraal beveiligingsplan?
- 2 Zijn er nog keuzes om aan de bestuurders voor te leggen, wat betreft hun persoonlijke veiligheid?
- 3 Kan (digitale) informatie nog beter worden beveiligd?
- 4 Check of er bepaalde basismaatregelen zijn die nog ingezet kunnen worden.

Aanvullende maatregelen

Naast de preventieve maatregelen zijn aanvullende beveiligingsmaatregelen mogelijk die ingezet kunnen worden op basis van dreiging en risico's die samenhangen met de historie van de gemeente, de persoon en/of specifieke omstandigheden. Gedacht kan worden aan gecertificeerde (mobiele) alarmknoppen en afscherming van gegevens in het kadaster. Hierover kan vanuit de organisatie advies worden ingewonnen bij de politie.

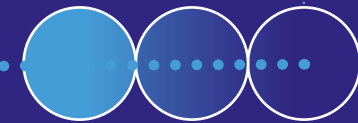
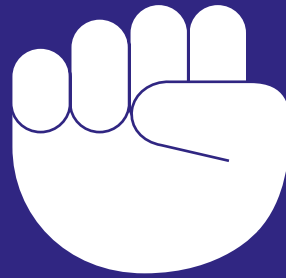
Schakel waar nodig het Ondersteuningsteam Weerbaar Bestuur in als er bijvoorbeeld sprake is van onveiligheidsgevoelens. Ook is het belangrijk om signalen altijd met de lokale driehoek en/of de regioburgemeester(s) te delen. Bespreek zoveel mogelijk de signalen van onveiligheid met de politie. Gecombineerd met andere aanwijzingen kunnen ze reden zijn voor aanscherping van maatregelen.

ONDERSTEUNINGSTEAM WEERBAAR BESTUUR

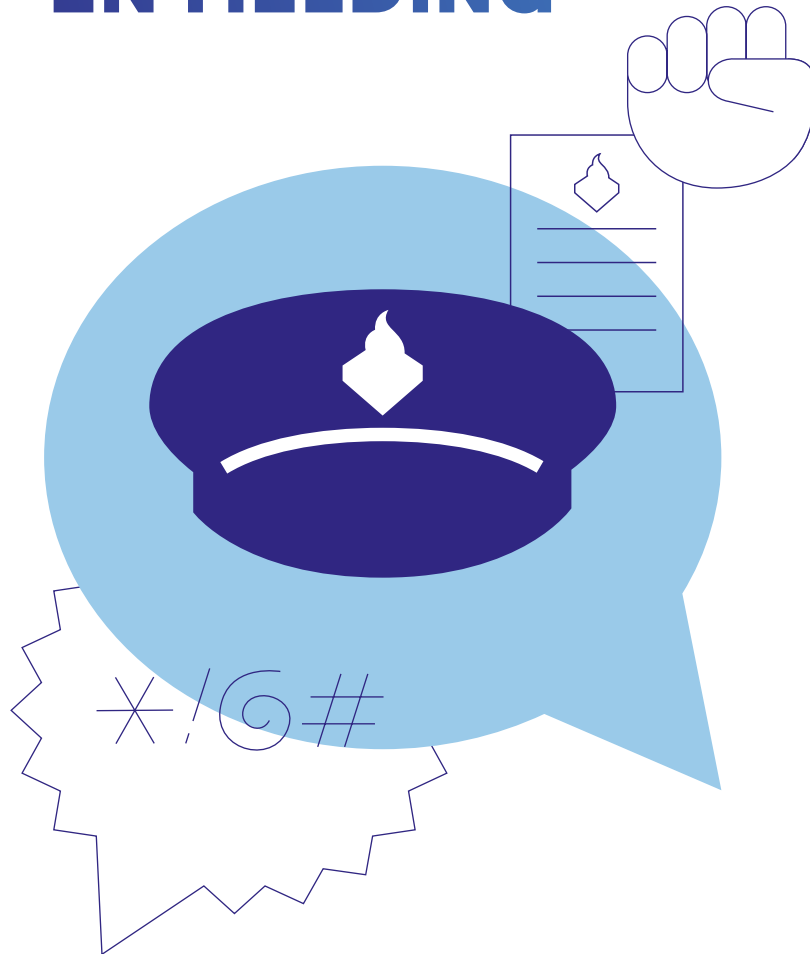
MOBIELE ALARMKNOP

2

CONCRETE BEDREIGINGEN EN INCIDENTEN



AANGIFTE EN MELDING



Bij concrete bedreigingen is het noodzakelijk dat aangifte of melding wordt gedaan bij de politie. Aangifte vormt immers vaak het startpunt om op basis van nadere informatie en risico-inschatting maatregelen te treffen. Als het betreffende incident geen strafbaar feit oplevert, kan het incident alsnog wel bij de politie gemeld worden. Daarmee registreert de politie het incident en kan de informatie eruit voor de toekomst mogelijk bruikbaar zijn voor een nieuwe zaak tegen bijvoorbeeld dezelfde dader.

GEMEENTELIJK INCIDENTEN REGISTRATIESYSTEEM

STELSEL BEWAKEN EN BEVEILIGEN

Als de veiligheid van mensen in het geding komt, kan de overheid in het kader van het stelsel bewaken en beveiligen adviseren dat de bedreigde persoon en/of diens werkgever aanvullende maatregelen treft (denk aan: aanpassing/beveiliging woning en vervoer).

Als een persoon of de organisatie waar zij deel van uitmaken of waarvoor zij werken op eigen kracht geen weerstand kan bieden tegen de dreiging en het risico kan de overheid aanvullende beveiligingsmaatregelen treffen. Het waken over de veiligheid en dus ook het treffen van beveiligingsmaatregelen is in eerste instantie een decentrale verantwoordelijkheid. Het decentrale gezag wordt gevormd door de burgemeester en de hoofdofficier van justitie (HOvJ).

Binnen het stelsel bewaken en beveiligen wordt gefundeerd overwogen ten aanzien van welke personen, objecten en diensten bewaking en beveiliging nodig is. Voor raadsleden, wethouders en burgemeesters is op grond van hun rechtspositie bepaald dat hun beveiliging – op het werk maar ook daarbuiten voor zover die een werkgeverszorg is – voor rekening komt van de gemeente.

➤ **BEDREIGDE POLITICI**

➤ **CIRCULAIRE BEWAKEN EN BEVEILIGEN**

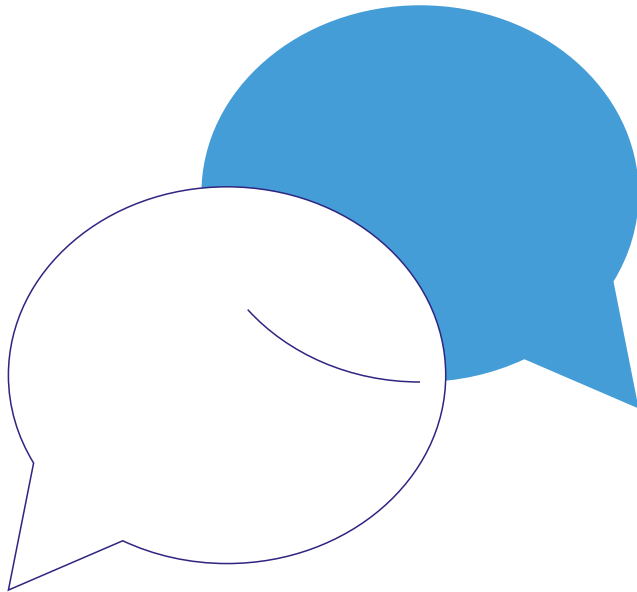
BEDREIGING BURGEMEESTER



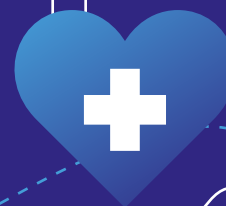
In het geval dat een burgemeester zelf onderwerp is van dreiging, vindt een afweging ten aanzien van de volledigheid en proportionaliteit van de te treffen maatregelen plaats door de Coördinator Bewaken en Beveiligen van de Nationaal Coördinator Terrorismedbestrijding en Veiligheid (NCTV). De HOvJ van het arrondissement van de woonplaats van de bedreigde persoon stelt de procedure in werking. Deze verloopt volgens het reguliere proces. De dreiging wordt lokaal door de politie ingeschat en vormt de basis van een maatregelenadvies voor de verantwoordelijke HOvJ. De NCTV adviseert in dit proces over de proportionaliteit van de maatregelen. De HOvJ beslist over de maatregelen, het advies van de NCTV gehoord hebbende.

De maatregelen die in het kader van het stelsel bewaken en beveiligen getroffen kunnen worden variëren van relatief lichte, technische maatregelen tot intensieve persoonsbeveiliging. Deze maatregelen worden getroffen op basis van dreiging en risico.

COMMUNICATIE EN INFORMATIE



Bedreigde personen worden periodiek geïnformeerd over het verloop van de dreiging en de getroffen maatregelen. Belangen rond inlichtingen, opsporing of vervolging kunnen aanleiding zijn om de bedreigde persoon niet tot in detail te informeren. Het wordt onder de aandacht gebracht van de beveiligde persoon dat het wenselijk is dat er tegen derden geen uitlatingen worden gedaan over de genomen maatregelen. Deze terughoudendheid is zowel voor de veiligheid van de persoon als van de beveiligers.



3

**BEGELEIDING
EN NAZORG**

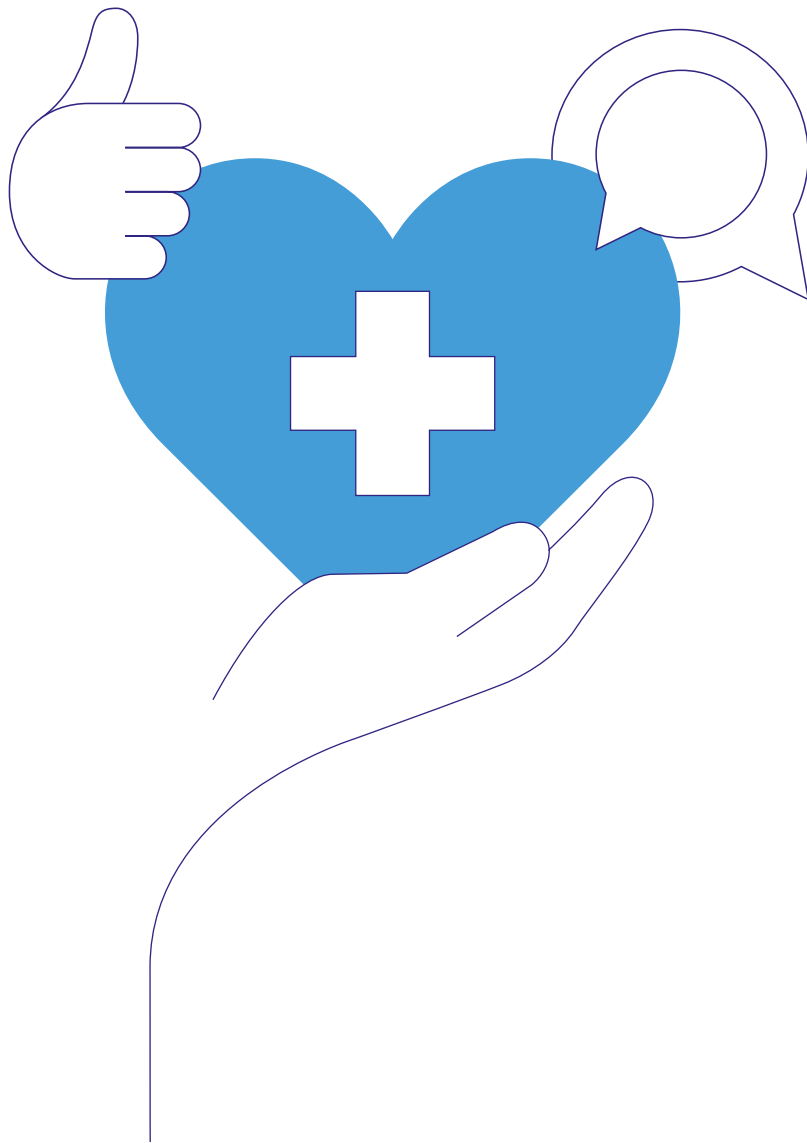
Bedreigingen richting politieke ambtsdragers hebben grote invloed op de organisatie, de politieke ambtsdragers en zijn of haar eventuele gezin. Zeker wanneer iemand terecht komt in het stelsel bewaken en beveiligen kan dit voor langere tijd het leven van alle betrokkenen ontwrichten. Dit wordt vaak ervaren als een eenzame periode. Tijdens de periode van bedreigingen is er al snel veel aandacht vanuit de media en politiek.

Maar ook na het afbouwen van de maatregelen kan nog behoefte zijn aan aandacht in de vorm van een gesprek of advies. Om na deze periode weer verder te kunnen in het (privé)leven en binnen de gemeentelijke organisatie is het belangrijk begeleiding op maat te bieden.

MONITOREN EN EVALUEREN

Het is van belang om ook op lange(re) termijn te blijven monitoren hoe het met de betrokkene gaat, bijvoorbeeld door te kijken naar wat er nodig is om het werk weer op te pakken. Probeer nadat de rust is teruggekeerd ook de gehele gang van zaken rond het incident te evalueren. Dit kan binnen de gemeenten met de betrokken ambtenaren, het college en de raad, maar ook met de externe organisaties die betrokken zijn geweest bij het beveiligen en bewaken.

BEGELEIDING



Er zijn diverse organisaties die hulp en begeleiding kunnen bieden aan de betrokkenen in dit soort situaties.

Ondersteuningsteam Weerbaar Bestuur

Het Ondersteuningsteam is een samenwerking tussen de beroepsverenigingen van burgemeesters, wethouders, raadsleden en het ministerie van BZK. Zowel tijdens de periode van onveiligheidsgevoelens of dreiging als na afloop kan contact opgenomen worden met het Ondersteuningsteam. Ervaren vertrouwenspersonen geven u advies en u kunt een andere burgemeester of wethouder spreken met een soortgelijke ervaring. Ook kan er op basis van behoefte snel expertise worden ingeschakeld.

[> ONDERSTEUNINGSTEAM WEERBAAR BESTUUR](#)

Slachtofferhulp Nederland

Slachtofferhulp Nederland heeft in samenwerking met het Ondersteuningsteam Weerbaar Bestuur een speciale focus op Politieke Ambtsdragers ontwikkeld. Voor vragen en ondersteuning kunt u altijd bij hen terecht. Een folder over de mogelijkheden is ook opgenomen in het 'Veiligheidspakket' voor nieuwe burgemeesters. 'Vraag om hulp en accepteer hulp' is één van de mantra's van de organisatie.

➤ **SLACHTOFFERHULP**

Instituut voor Psychotrauma (IVP)

Het IVP heeft in samenwerking met Kenniscentrum Impact een handleiding nazorg opgesteld. Een brede verkenning hierover heeft geleid tot concrete aanbevelingen, waarmee uw gemeente zich kan voorbereiden en zo de juiste nazorg kan leveren aan de betrokkenen. Daarnaast kan een bestuurder periodiek een 'mental check up' laten doen door het IVP, om zo te kijken hoe veerkrachtig hij of zij is en hoe het verder met hem of haar gaat.

➤ **NAZORG HANDLEIDING**

➤ **INSTITUUT VOOR PSYCHOTRAUMA**

Bestuurdersverenigingen politieke partijen

De bestuurdersverenigingen van de (landelijke) politieke partijen staan klaar voor al hun bestuurders. Zij kunnen een netwerk en luisterend oor bieden voor bestuurders die te maken hebben gehad met bedreigingen of incidenten. Het Kennispunt lokale politieke partijen kan lokale politieke partijen hierbij verder helpen.

➤ **BESTUURDERSVERENIGINGEN POLITIEKE PARTIJEN**

BINNEN NETWERK WEERBAAR BESTUUR

➤ **KENNISPUNT LOKALE POLITIEKE PARTIJEN**

PARTNER EN GEZIN



Tijdens en na bedreigingen ondervinden niet alleen bestuurders zelf de enorme invloed die het heeft, ook de eventuele partner en het gezin van de betrokkene zijn onderhevig aan de dreiging en de beveiligingsmaatregelen die bijvoorbeeld aan het huis getroffen werden. Die ervaringen kunnen sporen achter laten en moeten alle ruimte krijgen bij de nazorg. Zij kunnen bijvoorbeeld terecht bij Slachtofferhulp of het Instituut voor Psychotrauma om verdere ondersteuning te krijgen bij het verwerken van deze periode. Natuurlijk kunt u ook altijd naar vrije keuze terecht bij een andere organisatie of instelling.



Voor vragen of suggesties naar aanleiding van deze Leidraad Veilig Bestuur kunt u contact opnemen met de afdeling Politieke Ambtsdragers en Weerbaarheid van het ministerie van Binnenlandse Zaken en Koninkrijksrelaties via politiekeambtsdragers@minbzk.nl. Dit helpt ons bij het verder ontwikkelen van de leidraad. Zie www.weerbaarbestuur.nl voor de laatste versie.